

UNION INTERPARLEMENTAIRE



INTER-PARLIAMENTARY UNION

Association des Secrétaires généraux de Parlement

COMMUNICATION

de

Mme. Kathrin FLOSSING

Secrétaire général du Riksdag de Suède

sur

**FEUILLE DE ROUTE 2014 : TRAVAIL CONTINU POUR DEVELOPPER
L'ADMINISTRATION DU RIKSDAG**

Session de Québec
Octobre 2012

Carnet de route 2014

Introduction

Le travail de l'administration du Riksdag (parlement suédois) doit être mené d'une manière efficace dans un climat de confiance, en interaction mais en même temps avec une répartition claire de responsabilités, des voies décisionnelles claires et dans de bonnes conditions de travail. Le développement doit être réalisé dans le cadre de la mission de l'administration qui est de créer les meilleures conditions possibles de travail pour le parlement et ses membres.

Carnet de route 2014 est le nom collectif pour le travail à long terme pour développer l'administration du Riksdag qui sera mené pendant la période électorale 2010-2014. Le Carnet de route est la superstructure d'unification pour divers projets de développement au sein de l'administration. Le but du Carnet de route 2014 est d'assurer que le développement pour la période 2010-2014 soit durable et qu'il soit axé sur l'objectif commun.

Contexte

Quand Kathrin Flossing, secrétaire générale du Riksdag, a pris ses fonctions en octobre 2010, elle a pris l'initiative de faire faire une enquête par interview pour se mettre à l'écoute et apprendre à connaître l'administration. Une société de conseil a été chargée d'interviewer les membres, les fonctionnaires et les intervenants externes sur la façon dont ils voient l'administration du Riksdag.

Le résultat a montré que l'Administration du Riksdag est caractérisée par une forte culture de service avec des employés compétents et professionnels dont le travail est bien coté parmi leurs employeurs, les députés. Cependant, les députés ont exprimé un souhait qui consiste en une meilleure compréhension des fonctionnaires en ce qui concerne les conditions de travail des députés. L'enquête a également montré, tout comme les sondages parmi les employés de 2008 et de 2011, que les employés étaient principalement satisfaits de leur emploi mais qu'il y avait un besoin de modernisation et de renouvellement dans certains domaines.

Quelques résultats des interviews :

- Sur l'organisation et les méthodes de travail : Il y a un problème de « tuyaux de descente ». Le lien entre les activités principales et les activités de soutien ne se produit que dans l'équipe de direction. La responsabilité du supérieur hiérarchique n'est pas toujours claire.
- Sur la culture : L'Administration du Riksdag est perçue comme ayant une forte culture de service, d'être une organisation positive et orientée sur le service. La culture penche légèrement vers l'anxiété - est-ce qu'on s'attend à être critiqué de tous les côtés ? Manque de confiance ?
- Les côtés forts de l'administration : Les dirigeants politiques estiment que les membres reçoivent un accueil fantastique, le service est bon. L'administration est compétente et professionnelle. Très bon environnement de travail ainsi que l'atmosphère - les employés sont généralement satisfaits, fiers et engagés.

Le résultat des interviews des consultants a été présenté par les chefs et les dirigeants politiques. Le plan pour les travaux futurs a également été fixé dans ce groupe.

L'établissement des objectifs

Sur la base des résultats de l'enquête par interview, les précédentes enquêtes des employés etc. qui montre dans quels domaines l'Administration du Riksdag pourraient s'améliorer, l'équipe de la direction a établi un objectif du Carnet de route 2014 :

L'Administration du Riksdag doit être une administration claire, moderne, professionnelle, engagée et impliquée qui offre un support encore meilleur au processus parlementaire.

La formulation des objectifs doit être un soutien dans le carnet de route du travail et doit assurer que tout travail effectué poursuive les mêmes objectifs.

Les quatre domaines de travail

Les questions figurant dans le carnet de route du travail ont été classées dans quatre différentes zones de travail. Toutefois les missions s'étendent souvent sur plusieurs zones de travail.

- **Gouvernance.** Il s'agit de la manière dont l'Administration du Riksdag est contrôlée, par exemple le rôle de la secrétaire générale en relation avec le Conseil du Riksdag, les règlements et les documents de politique.
- **Organisation.** Il s'agit d'éventuels changements dans l'organisation qui pourraient être nécessaires.
- **Communication.** Il s'agit de communication au sens large, aussi bien externe qu'interne, et qui s'étend des formes de réunions jusqu'au langage clair.
- **Lieu de travail attrayant.** Il s'agit de questions concernant l'employeur et l'employé, entre autre développer les chefs et autres employés, la culture du lieu de travail et la base de valeur.

L'organisation du travail pour Carnet de route 2014

Le travail concernant Carnet de route 2014 est dirigé par la secrétaire générale en collaboration avec l'équipe de la direction qui forment ensemble le comité de direction. Les responsables de l'administration jouent un rôle important pour que le travail atteigne tous les employés. Un coordinateur gère les parties différentes du travail de développement et est assisté d'un agent spécial de projet. Deux communicateurs de la division d'information sont rattachés au Carnet de route 2014.

Le soutien politique et la mise à jour ont lieu en continu au cours des préparations hebdomadaires du président de Riksdag, des réunions des chefs de groupe, au conseil du Riksdag et au conseil des membres parlementaires.

Formes de travail

Le travail du carnet de route est effectué par les employés de l'administration sous la forme de différentes tâches qui ont été décidées par la secrétaire générale après consultation avec le groupe de direction. Les tâches sont effectuées dans le cadre la ligne régulière de travail ou dans des groupes de travail spécialement désignés avec des représentants de différentes parties de l'administration.

Afin de s'assurer que l'objectif du carnet de route soit atteint, le travail de ceux qui ont endossé ces tâches est régulièrement contrôlé par le groupe du Carnet de route et leur comité de direction.

Les réunions du carnet de route

Entre janvier et mai 2012 une soixantaine de réunions avec tous les employés de l'Administration du Riksdag concernant le carnet de route ont eu lieu.

Le but de ces réunions était

- D'informer sur le travail concernant le carnet de route
- De discuter l'objectif du Carnet de route 2014 et comment les employés peuvent contribuer à la réalisation de l'objectif
- De prendre note des pensées et des discussions sur la marche à suivre

Les réunions du Carnet de route étaient aussi un moyen de partager les bons exemples sur des méthodes de travail que d'autres pourraient bénéficier ainsi que de fournir des suggestions sur ce qui peut être amélioré aussi bien dans le sein de son propre lieu de travail que dans l'administration en général.

Trois domaines reviennent dans les suggestions de ce qui pourrait s'améliorer dans l'Administration du Riksdag:

- Questions de gouvernance (une meilleure planification, des décisions plus rapides)
- Communication interne (les médias sociaux, les informations sur les réunions de la direction)
- Une meilleure compréhension du travail de chacun

Les suggestions et les commentaires qui ont été reçus seront analysés afin de savoir avec quoi l'administration continuera de travailler.

Les ressources

Puisque le carnet de route est principalement réalisé dans l'organisation régulière, tous les frais encourus pour le travail doivent être couverts dans le cadre des opérations courantes. Cependant, une petite somme est réservée pour le cas où une dépense ne ferait pas partie d'une division spéciale de l'administration.

Le suivi et évaluation

Le travail est suivi en continu dans le cadre des rapports de suivi tous les quatre mois et le rapport annuel.

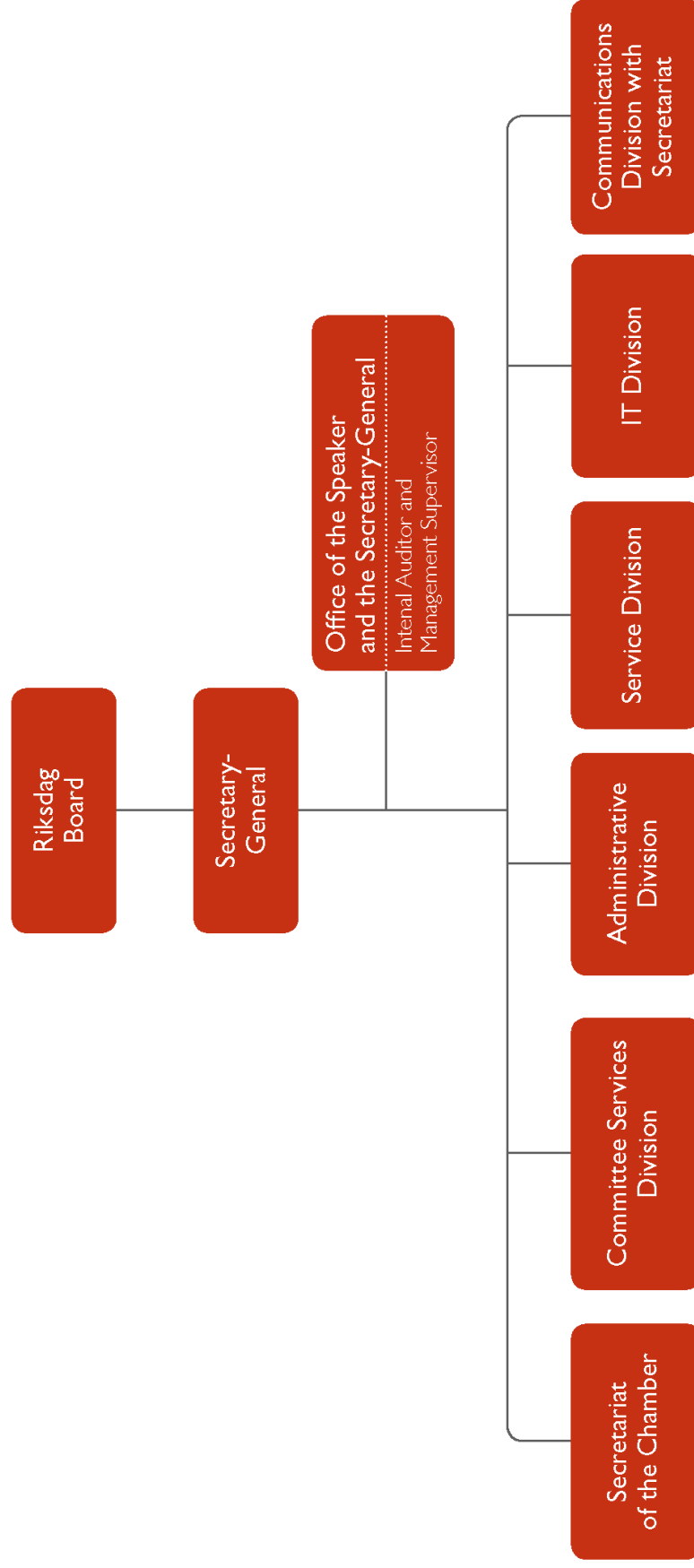
Les difficultés au travail

Dans un tel travail à long terme et considérable comme le Carnet de route 2014, il est normal de rencontrer des difficultés pendant le travail. Ce qui a été observé est que les changements peuvent être perçus comme redoutables si l'on n'en a pas l'habitude. Pour les administrations parlementaires qui sont sur le point de faire face à un travail d'amélioration similaire, voici quelques bons conseils :

- Une communication rapide et claire de ce qui doit être fait et pourquoi
- Une franchise pendant le travail pour que tout le monde sache ce qui est en cours
- L'endurance. N'abandonnez pas !

Organisation of the Riksdag Administration

as of 1 January 2012



Note

ROADMAP

●●●●➔ 2014

SVERIGES 
RIKSDAG 



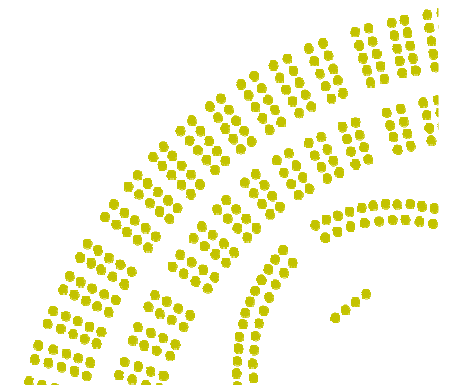
ROADMAP

● ● ● ● → 2014

SVERIGES 
RIKSDAG 

ROADMAP

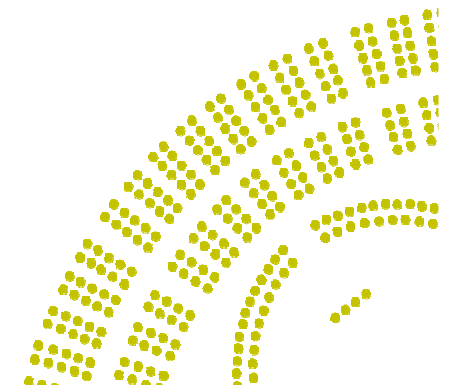
● ● ● ● → 2014



Le carnet de route 2014

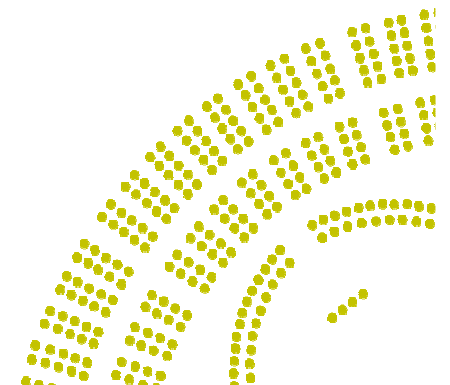
Notre objectif

Une gestion claire, moderne,
professionnelle, engagée et impliquée
qui offre un soutien encore meilleur au
processus parlementaire



Le moyen de faire face aux difficultés rencontrés

- Une communication rapide et claire sur ce qu'il faut faire et pourquoi
- Transparence pendant le processus afin que chacun sache ce qui se passe
- L'endurance - n'abandonnez pas !



Questions soulevées lors de la présentation de Mme Flossing

- Dans plusieurs pays nordiques, les administrations parlementaires un travail de changement administratif est en cours. Dans le parlement suédois, il s'appelle Carnet de route 2014. Quel est en est l'objectif ?
- Quel est le rôle des élus parlementaires dans ce travail ?
- Comment est organisé le travail ?
- Comment créer un engagement et une participation à la tâche ?
- Quelles sont les difficultés rencontrées pendant le travail ?